

## 第3回瑞穂市自治会連合会役員会次第

日 時 令和3年8月18日(水)  
午後1時30分～  
場 所 総合センター 第4会議室

### 1 開 会

### 2 あいさつ

### 3 第1部 役員会

#### 協議事項

①役員研修について [資料1](#)

②各小学校区自治会連合会の状況について [資料2](#)

③今後の自治会連合会事業について [資料3](#)

④「自治会施設(公民館)についての調査」へのご協力について [資料4](#)

⑤自治会への感染症予防用品の配布調査について [資料5](#)

⑥単位自治会の状況及び自治会カルテについて [資料6-1](#) [資料6-2](#)

⑦令和4年度瑞穂市コミュニティ助成事業等補助金の活用について [資料7](#)

⑧防災について [資料8](#)

#### ⑨その他

##### 下水道課より

- ・瑞穂市公共下水道の自治会説明会等について

##### 地域福祉高齢課より

- ・第33回全国健康福祉祭「ねんりんピック岐阜2021」について

##### 社会福祉協議会より

- ・「支え合いのまちづくり講演会」の開催について
- ・全国校区・小地域福祉活動サミットin北海道について
- ・瑞穂市地域包括支援センター出張相談所について
- ・みずほ生き生きサポーター(ボランティア)養成講座について

～ 休 憩 ～

### 4 第2部 役員研修

内 容：JR穂積駅圏域拠点化構想事業  
担当課：穂積駅圏域拠点整備課 / 総合政策課

### 5 閉 会

## 令和3年度 瑞穂市自治会連合会役員研修

	日 時	場 所	研 修 内 容
第3回役員会	8月18日(水) 13:30~	総合センター 第4会議室(5F)	JR穂積駅圏域拠点化 構想事業について
第4回役員会	11月10日(水) 13:30~	奥南庁舎 大会議室(2F) ※当初の場所から 変更となります	大月広場整備事業について ※視察も実施予定
第5回役員会	2月9日(水) 13:30~	総合センター 第4会議室(5F)	下水道整備事業について

## 小学校区自治会連合会の現状【令和3年8月18日現在】

	組 織	社会教育	防 災	福 祉	地域課題	その他
生津	【設立】平成26年4月15日 【名称】生津自治会連合会 (名称変更はH28.3.25) 【形式】ふれあい活動委員会に一体化	クリーン活動 夏祭り 体育祭 交通安全看板点検 防災訓練 ウォーク	・防災講演会(市主催) 日時:9月26日(日)PM2:00 場所:巢南公民館 多目的ホール	R3 生活支援体制整備事業(第2層協議体)を受託		防犯パトロール実施
本田	【設立】平成31年3月23日 【名称】本田校区自治連合会 【形式】構成は自治会+防災、福祉の関係団体	自治連合会としての活動なし(いきいき活動委員会として実施) ・いきいきウォーク ・ボランティア清掃 ・夏祭り ・スポーツ大会 ・チューリップ苗植え ・ひまわり種まき ・河川クリーン活動	・本田地区防災勉強会 日時:7月18日(日) 場所:本田小学校・本田コミセン ・防災講演会(市主催) 日時:9月26日(日)PM2:00 場所:巢南公民館 多目的ホール ・避難所確認訓練(穂北中) 日時:11月21日(日) ・避難所確認訓練(本田コミセン) 日時:11月28日(日) ・避難所確認訓練(本田小) 日時:12月5日(日)	R3 生活支援体制整備事業(第2層協議体)を受託		ハリオ保護活動
穂積	【設立】平成29年4月 【名称】わくわく活動委員会 【形式】わくわく活動委員会に一体化	・桜ウォーク ・運動会 ・クリーン活動 ・わくわく広場(夏(中止)・冬)	・防災講演会(市主催) 日時:10月16日(土)PM2:00 場所:総合センター 5F 第1～第3会議室	R3 生活支援体制整備事業(第2層協議体)を受託		
牛牧	【設立】平成28年4月1日 【名称】牛牧校区自治会連合会 (牛牧友愛会) 【形式】牛牧友愛会に一体化 H30年度 防災・福祉部会の設立 H31年度 防災部会・福祉部会とする	セーフ&クリーン(中止) 夏祭り(中止) リバーサイドウォーク 社会見学 五六川親水公園の清掃	・防災講演会(市主催) 日時:10月16日(土)PM2:00 場所:総合センター 5F 第1～第3会議室 ・避難所確認訓練 日時:11月28日(日) 場所:牛牧北部防災コミセン	R3 生活支援体制整備事業(第2層協議体)を受託 (地区社協設立(10/1予定)に向け準備委員会で協議中)		
西	【設立】平成30年4月1日 【名称】西校区自治会協議会 【形式】構成は自治会長 +(自治会長経験者)	各自治会で実施 ・クリーン活動 ・ラジオ体操 ・夏祭り	・防災講演会(市主催) 日時:9月26日(日)PM2:00 場所:巢南公民館 多目的ホール	R3. 4 西校区地域支えあい推進会議を設立 R3. 7 生活支援体制整備事業(第2層協議体)を受託		
中	自治会長が毎月1回集まる会を実施	巢南中学校区活動委員会として実施 ・スポーツフェスティバル	・防災講演会(市主催) 日時:9月26日(日)PM2:00 場所:巢南公民館 多目的ホール	現時点で進展なし		
南	平成29年8月～ 連絡会開催 (今後定期的に開催予定)		・防災講演会(市主催) 日時:9月26日(日)PM2:00 場所:巢南公民館 多目的ホール	現時点で進展なし		

## 8月以降の瑞穂市自治会連合会事業計画等について

### ○自治会長研修・事業報告会

→ 両事業を兼ねて、12月中に実施する。

会場の都合上、12月中の開催候補日は、

12月18日（土） 市民センター 大ホール

12月19日（日） 巢南公民館 多目的ホール

（参加者は自治会長等に限る。内容は事業報告会と講義とし、大きな会場で感染症予防に努め実施する。ただし、状況によっては中止も想定する。）

※事業報告会について、発表を希望される自治会、校区連合会は市民協働安全課までご連絡ください。事例が不足した場合は、事務局からお願いをする場合もありますのでご協力をお願いします。

○自治会長等懇親会 → 今後の状況により可能であれば実施する

○11月10日（水） 第4回 役員会 → 実施予定

○校区連絡会 → 新型コロナウイルス感染症の感染予防に配慮の上、実施する方向で準備

○福祉活動サミット → 10月22日（金）・23日（土）

Zoom ミーティングを使用したオンライン形式

**【各自治会、各校区での事業等について】**

引き続き、指針等を参考に、判断いただく。

※指針等において、地域の行事等の取り扱いについては変更なし。

市民協働安全課 行  
FAX 番号：058-327-7414  
報告期限：令和3年9月15日（水）

## 自治会施設（公民館）についての調査

各自治会の公民館等集会施設につきましては、老朽化が進み修繕等が増加傾向にあります。そのため、修繕等の補助金の予算が不足しないよう、予め各自治会から修繕等の予定をお聞きし、来年度の市の予算を確保することを目的としていますので、ご協力をお願いします。

※この調査は、今後、毎年実施する予定です。

◆自治会名をご記入ください。（ \_\_\_\_\_自治会）

問1 令和4年度（令和4年4月1日～令和5年3月31日）に新築・改修・修繕などの予定はありますか？（該当するものに○を付けてください）

- 予定あり （問2へお進みください）
- 予定なし （質問は終わりです。ご協力ありがとうございました。）

問2 どのような工事で、いくらかかる見込みですか。

- 工事内容（ \_\_\_\_\_ ）
- 見積金額（ \_\_\_\_\_ 円）※見積書の写しを必ず添付してください。

～ ご協力ありがとうございました。～



【 問い合わせ 】 瑞穂市役所 企画部 市民協働安全課

TEL058-327-4130

（担当 田中・広瀬・葛山）

市民協働安全課 行

報告期限：令和3年9月15日（水）

## 自治会への感染症予防用品の配布調査について

昨年度からのコロナ禍においては、細心の注意を払いながらの地域自治会活動にご尽力いただきありがとうございます。

さて、瑞穂市では、少しでも地域自治会活動の推進に寄与したく、この度、感染症対策に関する予防用品の配布を検討しております。

つきましては、ご希望の感染症予防用品がありましたら、下記の①～③にご記入（該当箇所に○で囲む）いただき、令和3年9月15日（水）までに、ご返信ください。

※同封の返信用封筒をご活用ください。

なお、自治会への配布時期については、①②は、11月中旬頃を予定しています。③は、随時、配布可能です。

自治会名：（ ）自治会

## ① 自動手指消毒器（ノータッチ式ディスペンサー） ※各自治会1台限り

手を触れなくてもセンサーが感知して消毒液を噴射します。

アルコール消毒液2本付。アルカリ乾電池単1型4本使用。

※アルコール消毒液及び乾電池の補充については、各自治会で対応ください。

希望する ・ 希望しない

## ② アルコール除菌ワイパー（1個60枚入） ※各自治会5個限り

使用した物品等の消毒にご活用ください。

希望する（（1・2・3・4・5）個） ・ 希望しない

## ③ 大人用マスク（1箱50枚入） ※個包装ではありません。

※各自治会5箱限り

自治会の行事等でご活用ください。

希望する（（1・2・3・4・5）箱） ・ 希望しない

～ご協力ありがとうございました。～

【問い合わせ】 瑞穂市役所 企画部 市民協働安全課  
電話：058-327-4130  
FAX：058-327-7414  
（担当：田中・広瀬・葛山）

## ① 自動手指消毒器（ノータッチ式ディスペンサー）

※各自治会 1 台限り

多彩な薬液に対応するノータッチ式ディスペンサー。

アルカリ乾電池単1型4本使用



商品コード: 41962  
規格: 本体

サイズ: W147×D101×H268mm  
泡状石けん液吐出量=約0.5mL/回  
液状石けん液吐出量=約1.7mL/回  
消毒液噴射量=約1.5mL/回  
ジェル状消毒液吐出量=約1mL/回  
(1ケース入数: 1)

<石けん/泡状>



<石けん/液状>



<消毒/噴射>



<消毒/ジェル状>



## ② アルコール除菌ワイパー（1 個 60 枚入）

※各自治会 5 個限り

アルコール製剤関連用品

アルコール含浸不織布

アルコール除菌ワイパー

火気注意

適度な大きさなので、1枚でしっかりふき取りできます。手軽にふけて、すぐれた除菌効果、ウイルス除去効果を発揮。

サッとひとふき、清潔、きれい。

エタノール濃度: 50.0W/w% (約58vol%)



商品コード: 42446  
規格: 60枚

1枚のサイズ: 300×200mm  
(1ケース入数: 18)



## 単位自治会の状況について

小学校区	自治会名	現状2021（令和3年）										（参考資料）		未来2025年推計 ※瑞穂市総合計画より					未来2040年推計 ※国立社会保障・人口問題研究所HPより				
		住基人口	外国人	外国人率	住基世帯数	高齢者人口 (65歳以上)	高齢化率	子ども人口 (0歳～14歳)	子ども率	自治会加入世帯数	加入率	H26加入世帯数	増減 (H26-R3)	人口	65歳以上	高齢化率	子ども人口 (0歳～14歳)	子ども率	人口	65歳以上	高齢化率	子ども人口 (0歳～14歳)	子ども率
生津校区	馬場西	1,011	27	2.67%	338	230	22.75%	207	20.47%	270	79.88%	232	38	994	233	23.47%	202	20.27%	970	279	28.76%	168	17.36%
	馬場東	1,897	46	2.42%	737	324	17.08%	353	18.61%	480	65.13%	423	57	1,866	329	17.62%	344	18.42%	1,821	393	21.59%	287	15.78%
	上生津西	432	5	1.16%	184	112	25.93%	64	14.81%	115	62.50%	108	7	425	114	26.74%	62	14.67%	415	136	32.77%	52	12.56%
	上生津東	560	46	8.21%	245	135	24.11%	66	11.79%	117	47.76%	126	-9	551	137	24.87%	64	11.67%	537	164	30.47%	54	9.99%
	下生津	1,527	62	4.06%	721	311	20.37%	167	10.94%	564	78.22%	574	-10	1,502	316	21.01%	163	10.83%	1,466	377	25.74%	136	9.27%
	西川原	423	14	3.31%	114	5	1.18%	162	38.30%	110	96.49%	110	0	416	5	1.22%	158	37.91%	406	6	1.49%	132	32.47%
本田校区	小橋	382	1	0.26%	138	84	21.99%	53	13.87%	92	66.67%	89	3	376	85	22.68%	52	13.74%	367	102	27.79%	43	11.76%
	向島	335	8	2.39%	134	36	10.75%	70	20.90%	69	51.49%	50	19	330	37	11.09%	68	20.69%	322	44	13.58%	57	17.72%
	松原	462	4	0.87%	185	116	25.11%	76	16.45%	125	67.57%	112	13	454	118	25.90%	74	16.29%	443	141	31.74%	62	13.95%
	西町	119	0	0.00%	43	27	22.69%	17	14.29%	37	86.05%	35	2	117	27	23.40%	17	14.14%	114	33	28.68%	14	12.11%
	畑中	345	2	0.58%	123	96	27.83%	56	16.23%	107	86.99%	94	13	339	97	28.70%	55	16.07%	331	116	35.17%	46	13.76%
	仲町	93	0	0.00%	33	23	24.73%	17	18.28%	30	90.91%	23	7	91	23	25.51%	17	18.10%	89	28	31.26%	14	15.50%
	東町	123	0	0.00%	49	44	35.77%	5	4.07%	41	83.67%	40	1	121	45	36.90%	5	4.02%	118	53	45.22%	4	3.45%
	大門	335	4	1.19%	124	74	22.09%	62	18.51%	91	73.39%	92	-1	330	75	22.79%	60	18.32%	322	90	27.92%	50	15.69%
	仲西	482	41	8.51%	171	84	17.43%	107	22.20%	99	57.89%	72	27	474	85	17.98%	104	21.98%	463	102	22.03%	87	18.82%
	仲東	270	1	0.37%	95	63	23.33%	32	11.85%	82	86.32%	79	3	266	64	24.07%	31	11.73%	259	76	29.49%	26	10.05%
	仁井	629	11	1.75%	202	116	18.44%	149	23.69%	164	81.19%	116	48	619	118	19.02%	145	23.45%	604	141	23.31%	121	20.08%
	本田団地第一	214	3	1.40%	92	103	48.13%	12	5.61%	85	92.39%	91	-6	210	105	49.65%	12	5.55%	205	125	60.84%	10	4.75%
	本田団地第二	239	4	1.67%	102	106	44.35%	14	5.86%	95	93.14%	96	-1	235	108	45.75%	14	5.80%	229	129	56.06%	11	4.97%
	本田団地第三	313	2	0.64%	125	139	44.41%	26	8.31%	108	86.40%	112	-4	308	141	45.81%	25	8.22%	300	169	56.13%	21	7.04%
	本田団地第四	294	7	2.38%	126	137	46.60%	24	8.16%	115	91.27%	117	-2	289	139	48.07%	23	8.08%	282	166	58.90%	20	6.92%
	本田団地第五	156	4	2.56%	60	69	44.23%	11	7.05%	56	93.33%	55	1	153	70	45.63%	11	6.98%	150	84	55.91%	9	5.98%
	本田緑町	1,958	101	5.16%	740	249	12.72%	382	19.51%	426	57.57%	366	60	1,926	253	13.12%	372	19.31%	1,879	302	16.07%	311	16.54%
	西只越	1,000	32	3.20%	390	215	21.50%	166	16.60%	247	63.33%	211	36	984	218	22.18%	162	16.43%	960	261	27.18%	135	14.07%
	テラスノバ只越	160	0	0.00%	72	32	20.00%	9	5.63%	71	98.61%	71	0	157	32	20.63%	9	5.57%	154	39	25.28%	7	4.77%
	桜町二丁目	641	10	1.56%	260	175	27.30%	83	12.95%	170	65.38%	167	3	631	178	28.16%	81	12.82%	615	212	34.51%	68	10.98%
東只越	428	5	1.17%	182	93	21.73%	56	13.08%	168	92.31%	175	-7	421	94	22.41%	55	12.95%	411	113	27.46%	46	11.09%	



単位自治会の状況について

小学校区	自治会名	現状2021（令和3年）										（参考資料）		未来2025年推計 ※瑞穂市総合計画より					未来2040年推計 ※国立社会保障・人口問題研究所HPより				
		住基人口	外国人	外国人率	住基世帯数	高齢者人口 (65歳以上)	高齢化率	子ども人口 (0歳～14歳)	子ども率	自治会加入世帯数	加入率	H26加入世帯数	増減 (H26-R3)	人口	65歳以上	高齢化率	子ども人口 (0歳～14歳)	子ども率	人口	65歳以上	高齢化率	子ども人口 (0歳～14歳)	子ども率
穂積校区	花塚西町	333	78	23.42%	171	62	18.62%	40	12.01%	68	39.77%	71	-3	328	63	19.21%	39	11.89%	320	75	23.53%	33	10.18%
	花塚中町	317	53	16.72%	145	107	33.75%	20	6.31%	78	53.79%	77	1	312	109	34.82%	19	6.25%	304	130	42.66%	16	5.35%
	花塚東町	374	8	2.14%	126	59	15.78%	72	19.25%	121	96.03%	92	29	368	60	16.27%	70	19.06%	359	72	19.94%	59	16.32%
	ビレッジハウス穂積	78	17	21.79%	53	17	21.79%	5	6.41%	50	94.34%	40	10	77	17	22.48%	5	6.35%	75	21	27.55%	4	5.44%
	旭化成社宅	16	0	0.00%	4	0	0.00%	2	12.50%	4	100.00%	11	-7	16	0	0.00%	2	12.37%	15	0	0.00%	2	10.60%
	井場	1,395	49	3.51%	534	235	16.85%	263	18.85%	288	53.93%	249	39	1,372	238	17.38%	256	18.66%	1,339	285	21.29%	214	15.98%
	テラスノバ穂積	56	5	8.93%	28	10	17.86%	0	0.00%	30	107.14%	30	0	55	10	18.42%	0	0.00%	54	12	22.57%	0	0.00%
	桜町一丁目	570	4	0.70%	223	202	35.44%	55	9.65%	161	72.20%	177	-16	561	205	36.56%	54	9.55%	547	245	44.79%	45	8.18%
	別府公社住宅	80	3	3.75%	41	23	28.75%	3	3.75%	43	104.88%	47	-4	79	23	29.66%	3	3.71%	77	28	36.34%	2	3.18%
	駅前	182	4	2.20%	83	56	30.77%	16	8.79%	51	61.45%	57	-6	179	57	31.74%	16	8.70%	175	68	38.89%	13	7.45%
	別府西町	556	49	8.81%	287	145	26.08%	63	11.33%	114	39.72%	108	6	547	147	26.90%	61	11.22%	534	176	32.96%	51	9.61%
	本町	621	2	0.32%	287	159	25.60%	77	12.40%	126	43.90%	129	-3	611	161	26.41%	75	12.28%	596	193	32.36%	63	10.51%
	別府北町	374	1	0.27%	148	141	37.70%	36	9.63%	115	77.70%	123	-8	368	143	38.89%	35	9.53%	359	171	47.65%	29	8.16%
	別府中町	370	1	0.27%	151	114	30.81%	44	11.89%	104	68.87%	103	1	364	116	31.78%	43	11.77%	355	138	38.94%	36	10.08%
	別府南町	340	6	1.76%	134	117	34.41%	44	12.94%	100	74.63%	98	2	334	119	35.50%	43	12.81%	326	142	43.50%	36	10.97%
	多利町	242	10	4.13%	113	70	28.93%	15	6.20%	84	74.34%	83	1	238	71	29.84%	15	6.14%	232	85	36.56%	12	5.26%
	中原	1,133	190	16.77%	511	170	15.00%	190	16.77%	191	37.38%	177	14	1,114	172	15.48%	185	16.60%	1,087	206	18.97%	155	14.22%
	西畑	421	6	1.43%	164	111	26.37%	57	13.54%	121	73.78%	109	12	414	113	27.20%	56	13.40%	404	135	33.33%	46	11.48%
	上穂積	173	12	6.94%	73	49	28.32%	22	12.72%	53	72.60%	52	1	170	50	29.22%	21	12.59%	166	59	35.80%	18	10.78%
	村中	424	22	5.19%	159	111	26.18%	69	16.27%	130	81.76%	125	5	417	113	27.00%	67	16.11%	407	135	33.09%	56	13.80%
	前所	394	36	9.14%	167	99	25.13%	48	12.18%	100	59.88%	94	6	388	100	25.92%	47	12.06%	378	120	31.76%	39	10.33%
	庄屋敷	425	40	9.41%	193	106	24.94%	59	13.88%	113	58.55%	93	20	418	108	25.73%	57	13.74%	408	129	31.52%	48	11.77%
	中切	937	57	6.08%	374	188	20.06%	161	17.18%	312	83.42%	289	23	922	191	20.70%	157	17.01%	899	228	25.36%	131	14.57%
	下穂積	446	7	1.57%	219	125	28.03%	28	6.28%	103	47.03%	109	-6	439	127	28.91%	27	6.22%	428	152	35.43%	23	5.32%
	新町	1,046	44	4.21%	468	164	15.68%	176	16.83%	239	51.07%	214	25	1,029	166	16.17%	171	16.66%	1,004	199	19.82%	143	14.27%
	橋本	1,658	56	3.38%	679	253	15.26%	320	19.30%	360	53.02%	280	80	1,631	257	15.74%	312	19.11%	1,591	307	19.29%	260	16.36%
	セザール穂積	164	5	3.05%	77	33	20.12%	11	6.71%	70	90.91%	67	3	161	33	20.76%	11	6.64%	157	40	25.43%	9	5.69%
	柳一色	885	71	8.02%	406	187	21.13%	119	13.45%	256	63.05%	196	60	871	190	21.80%	116	13.31%	849	227	26.71%	97	11.40%
県警アパート	56	0	0.00%	25	0	0.00%	14	25.00%	25	100.00%	62	-37	55	0	0.00%	14	24.75%	54	0	0.00%	11	21.20%	

単位自治会の状況について

小学校区	自治会名	現状2021（令和3年）										（参考資料）		未来2025年推計 ※瑞穂市総合計画より					未来2040年推計 ※国立社会保障・人口問題研究所HPより				
		住基人口	外国人	外国人率	住基世帯数	高齢者人口 (65歳以上)	高齢化率	子ども人口 (0歳～14歳)	子ども率	自治会加入世帯数	加入率	H26加入世帯数	増減 (H26-R3)	人口	65歳以上	高齢化率	子ども人口 (0歳～14歳)	子ども率	人口	65歳以上	高齢化率	子ども人口 (0歳～14歳)	子ども率
牛牧校区	十九条西	431	1	0.23 %	151	138	32.02 %	49	11.37 %	121	80.13 %	126	-5	424	140	33.03%	48	11.26%	414	167	40.47%	40	9.64%
	十九条中	846	31	3.66 %	321	107	12.65 %	158	18.68 %	218	67.91 %	155	63	832	109	13.05%	154	18.49%	812	130	15.99%	129	15.83%
	十九条東	721	40	5.55 %	279	120	16.64 %	124	17.20 %	187	67.03 %	145	42	709	122	17.17%	121	17.03%	692	146	21.04%	101	14.58%
	上牛牧	1,351	56	4.15 %	551	218	16.14 %	228	16.88 %	507	92.01 %	425	82	1,329	221	16.65%	222	16.71%	1,297	264	20.40%	186	14.31%
	下牛牧	1,761	48	2.73 %	727	248	14.08 %	318	18.06 %	382	52.54 %	327	55	1,732	252	14.53%	310	17.88%	1,690	301	17.80%	259	15.31%
	下畑	379	17	4.49 %	161	97	25.59 %	43	11.35 %	95	59.01 %	89	6	373	98	26.40%	42	11.23%	364	118	32.35%	35	9.62%
	宝江	262	3	1.15 %	82	80	30.53 %	36	13.74 %	72	87.80 %	74	-2	258	81	31.50%	35	13.60%	251	97	38.59%	29	11.65%
	穂南	801	8	1.00 %	319	39	4.87 %	206	25.72 %	208	65.20 %	150	58	788	40	5.02%	201	25.46%	769	47	6.15%	168	21.81%
	牛牧第一	510	17	3.33 %	221	200	39.22 %	37	7.25 %	187	84.62 %	222	-35	502	203	40.45%	36	7.18%	490	243	49.57%	30	6.15%
	牛牧第二	345	5	1.45 %	146	137	39.71 %	29	8.41 %	128	87.67 %	133	-5	339	139	40.96%	28	8.32%	331	166	50.19%	24	7.13%
	牛牧第三	369	6	1.63 %	148	153	41.46 %	24	6.50 %	129	87.16 %	139	-10	363	155	42.77%	23	6.44%	354	186	52.41%	20	5.51%
	野田第1	505	19	3.76 %	247	101	20.00 %	63	12.48 %	167	67.61 %	177	-10	497	102	20.63%	61	12.35%	485	123	25.28%	51	10.58%
	野田第2	415	6	1.45 %	173	101	24.34 %	41	9.88 %	101	58.38 %	98	3	408	102	25.10%	40	9.78%	398	123	30.76%	33	8.38%
	野田第3	460	56	12.17 %	262	73	15.87 %	52	11.30 %	110	41.98 %	104	6	452	74	16.37%	51	11.19%	442	89	20.06%	42	9.58%
	アポロタウン	70	1	1.43 %	37	0	0.00 %	11	15.71 %	31	83.78 %	31	0	69	0	0.00%	11	15.56%	67	0	0.00%	9	13.32%
	野白新田北	834	264	31.65 %	399	101	12.11 %	118	14.15 %	241	60.40 %	209	32	820	102	12.49%	115	14.01%	800	123	15.31%	96	12.00%
	野白新田南	671	72	10.73 %	264	88	13.11 %	145	21.61 %	291	110.23 %	270	21	660	89	13.53%	141	21.39%	644	107	16.58%	118	18.32%
	祖父江	376	14	3.72 %	141	143	38.03 %	36	9.57 %	122	86.52 %	126	-4	370	145	39.23%	35	9.48%	361	173	48.07%	29	8.12%
伯母塚	1,347	158	11.73 %	588	210	15.59 %	214	15.89 %	278	47.28 %	260	18	1,325	213	16.08%	208	15.73%	1,293	255	19.71%	174	13.47%	

単位自治会の状況について

小学校区	自治会名	現状2021（令和3年）										（参考資料）		未来2025年推計 ※瑞穂市総合計画より					未来2040年推計 ※国立社会保障・人口問題研究所HPより				
		住基人口	外国人	外国人率	住基世帯数	高齢者人口 (65歳以上)	高齢化率	子ども人口 (0歳～14歳)	子ども率	自治会加入世帯数	加入率	H26加入世帯数	増減 (H26-R3)	人口	65歳以上	高齢化率	子ども人口 (0歳～14歳)	子ども率	人口	65歳以上	高齢化率	子ども人口 (0歳～14歳)	子ども率
西校区	座倉	110	0	0.00%	41	34	30.91%	7	6.36%	34	82.93%	35	-1	108	34	31.88%	7	6.30%	106	41	39.07%	6	5.40%
	一ツ木	353	0	0.00%	112	101	28.61%	43	12.18%	96	85.71%	95	1	347	102	29.51%	42	12.06%	339	123	36.16%	35	10.33%
	居倉	600	18	3.00%	229	209	34.83%	42	7.00%	199	86.90%	192	7	590	212	35.93%	41	6.93%	576	254	44.03%	34	5.94%
	森	664	6	0.90%	261	175	26.36%	68	10.24%	197	75.48%	200	-3	653	178	27.19%	66	10.14%	637	212	33.31%	55	8.68%
	西宿舎	59	10	16.95%	31	11	18.64%	1	1.69%	23	74.19%	33	-10	58	11	19.23%	1	1.68%	57	13	23.57%	1	1.44%
	田之上	727	11	1.51%	281	159	21.87%	100	13.76%	195	69.40%	187	8	715	161	22.56%	97	13.62%	698	193	27.64%	81	11.66%
	新月	244	15	6.15%	87	75	30.74%	36	14.75%	61	70.11%	58	3	240	76	31.71%	35	14.61%	234	91	38.85%	29	12.51%
	上唐栗	399	1	0.25%	141	63	15.79%	75	18.80%	131	92.91%	125	6	392	64	16.29%	73	18.61%	383	76	19.96%	61	15.94%
	下唐栗	450	22	4.89%	150	81	18.00%	88	19.56%	131	87.33%	128	3	443	82	18.57%	86	19.36%	432	98	22.75%	72	16.58%
	宮田	323	0	0.00%	126	120	37.15%	24	7.43%	104	82.54%	107	-3	318	122	38.32%	23	7.36%	310	146	46.96%	20	6.30%
大月	125	0	0.00%	35	34	27.20%	18	14.40%	30	85.71%	30	0	123	34	28.06%	18	14.26%	120	41	34.38%	15	12.21%	
中校区	重里	585	3	0.51%	189	169	28.89%	76	12.99%	162	85.71%	159	3	575	171	29.80%	74	12.86%	561	205	36.51%	62	11.01%
	美江寺	1,178	60	5.09%	489	385	32.68%	134	11.38%	359	73.42%	373	-14	1,159	391	33.71%	130	11.26%	1,131	467	41.31%	109	9.64%
	十七条	781	24	3.07%	275	241	30.86%	104	13.32%	218	79.27%	215	3	768	245	31.83%	101	13.18%	750	292	39.00%	85	11.29%
	十八条	628	10	1.59%	222	220	35.03%	66	10.51%	183	82.43%	182	1	618	223	36.14%	64	10.40%	603	267	44.28%	54	8.91%
南校区	古橋北	1,863	15	0.81%	673	339	18.20%	322	17.28%	431	64.04%	386	45	1,833	344	18.77%	314	17.11%	1,788	411	23.00%	262	14.65%
	古橋南若宮	1,112	17	1.53%	376	162	14.57%	255	22.93%	297	78.99%	246	51	1,094	164	15.03%	248	22.70%	1,067	197	18.41%	208	19.44%
	古橋南新町	816	12	1.47%	306	128	15.69%	142	17.40%	220	71.90%	203	17	803	130	16.18%	138	17.23%	783	155	19.83%	116	14.75%
	巢南宿舎	41	10	24.39%	29	16	39.02%	0	0.00%	19	65.52%	15	4	40	16	40.26%	0	0.00%	39	19	49.33%	0	0.00%
	横屋	1,461	24	1.64%	516	211	14.44%	307	21.01%	490	94.96%	452	38	1,437	214	14.90%	299	20.80%	1,402	256	18.25%	250	17.82%
	中宮	919	13	1.41%	328	119	12.95%	204	22.20%	262	79.88%	203	59	904	121	13.36%	199	21.98%	882	144	16.37%	166	18.82%
	呂久	377	4	1.06%	145	156	41.38%	25	6.63%	125	86.21%	130	-5	371	158	42.68%	24	6.56%	362	189	52.30%	20	5.62%
瑞穂市全体	計	55,163	2,373	4.30%	22,087	11,873	21.52%	8,544	15.49%	15,286	69.21%	14,212	1074	54,260	12,047	22.20%	8,320	15.33%	52,946	14,404	27.21%	6,953	13.13%

【自治会加入率について】

※令和3年5月に報告いただいている加入世帯数を、住民基本台帳上の世帯数で割って加入率を計算しています。

従って、住民票と居所の一致しないケースや、世帯分離、多世代同居などで、自治会の把握されている加入率とは異なる数字になっていると考えられますので、参考値として下さい。

【将来人口の推計値について】

※未来2025は「瑞穂市第2次総合計画」に示している平成37年の将来推計人口をもとに、令和3年の各自治会の住民基本台帳人口の比率で計算しています。

基にした瑞穂市全体の将来推計人口は、コーホート要因法を用い、これまでの人口増傾向を維持し、出生率の低下を抑えるとともに、一定の社会増人口を確保し推計した結果です。

※未来2040は国立社会保障・人口問題研究所HPの「日本の地域別将来推計人口」(平成30年3月推計)をもとに、令和3年の各自治会の住民基本台帳人口の比率で計算しています。

基にした瑞穂市全体の将来推計人口は出生と死亡だけの要因で人口が変化すると仮定した推計結果です。すなわち人口移動の影響を含まない推計結果です。

# 自治会カルテ

資料 6 - 2

※サンプルです。それぞれの自治会ごとに作成します。

## 馬場西 自治会

基本データ						(令和3年4月1日現在)
住基人口	住基世帯数	高齢者人口 (65歳以上)	高齢化率	子ども人口 (0~14歳)	子ども率	
1,011人 (内外国人27人) (外国人率267%)	338世帯	230人	22.75%	207人	20.47%	
自治会の特性等						
自治会の加入状況			自治会費の状況			
自治会 加入世帯数	加入率	集合住宅・外国人 世帯の加入情況	自治会費	特別会員制度	入会金・ 積立金	
270世帯	79.88%	集合住宅  外国人世帯	1世帯あたり 月額 円	準会員等 月額 円 該当条件	入会金 有・無 積立金 有・無	
公民館等				自治会役員の状況		
公民館の 有・無	所有	使用内容	代替施設 (公民館以外 の利用施設)	役員の任期	役員報酬	改選時期
有・無	土地  建物					

※継続的な自治会状況の把握および地域課題を検討していただく資料としてご活用ください。(市への提出は不要です。)

地域課題		
困っていることや問題点	その解決策	市の回答やアドバイス



# 防災に関わるご依頼及びご連絡事項について

## 1 防災講演会

### ①目的

国の中央防災会議が作成した「平成 30 年 7 月豪雨（西日本豪雨）を踏まえた水害・土砂災害からの避難の在り方について」（平成 30 年 12 月 12 日）を契機に「行政主体の防災から住民主体の防災への転換」が図れています。

近年、激甚化する災害において、自分や家族の命を守るためにはどうすれば良いのか、また、自治会や自主防災組織にはどのような役割があるのか、専門家を招いて理解を深めます。

### ②主催者

瑞穂市

### ③日時・場所

(1)穂積北中校区・巢南中校区

日時：令和 3 年 9 月 26 日（日）午後 2 時～午後 3 時 30 分

場所：巢南公民館 多目的ホール

(2)穂積中校区

日時：令和 3 年 10 月 16 日（土）午後 2 時～午後 3 時 30 分

場所：総合センター 5F 第 1～第 3 会議室

### ④講師

岐阜大学 地域減災研究センター・清流の国ぎふ防災・減災センター  
特任准教授 村岡 治道 氏

### ⑤対象者

自治会長又は代理の方（各自治会の防災担当役員等）

※密を避けるため各自治会 1 名でお願いします。

### ⑥出欠報告について

「出欠報告書」を 8 月末までに市民協働安全課へご提出ください。

FAX、 e-mail でご提出いただいても結構です。

## 2 防災倉庫の鍵の確認について

別紙「防災備蓄倉庫等の鍵 管理体制一覧」に記載のある自治会の自治会長さんには防災備蓄倉庫等の鍵をお渡ししております。鍵がお手元にあるか、ご確認をお願いします。

万が一、お手元に無い場合は、市民協働安全課までご連絡ください。

(別紙)

## 防災備蓄倉庫等の鍵 管理体制一覽

学校名	自主防災組織 (自治会)
生津小学校	馬場西
	馬場東
	上生津西
本田小学校	大門
	畑中
	本田緑町
穂積北中学校	仁井
	仲東
	下生津
穂積小学校	上穂積
	西畑
	中原
	別府南町
牛牧小学校	下畑
	下牛牧
	牛牧第三
穂積中学校	橋本
	別府西町
	セザール穂積
	柳一色

学校名	自主防災組織 (自治会)
朝日大学	下穂積
	中切
	新町
	伯母塚
西小学校	上唐栗
	下唐栗
	田之上
	居倉
中小学校	美江寺
	重里
	十七条
	十八条
南小学校	古橋北
	古橋南若宮
	古橋南新町
	巢南宿舎
	中宮
巢南中学校	大月
	宮田
	呂久



### 3 みずほ市民メールのご登録について

みずほ市民メールは、防災行政無線の放送内容、気象警報、イベント情報などの瑞穂市からの様々なお知らせをメール又はLINEで配信しています。ご登録されていない方は、ご登録をお願いします。登録方法については、別紙「みずほ市民メール」チラシをご覧ください。

### 4 「岐阜県 川の防災情報」のご活用について

岐阜県では、川の水位・雨量・ライブカメラ等の情報を一つにまとめたサイトを運営しています。いざという時のために、スマートフォンのホーム画面に追加をお願いします。

### 5 避難情報の変更について

令和3年5月20日から改正災害対策基本法が施行され、避難情報等の発令方法が変更となりましたので、ご注意ください。



※「避難指示」は、これまでの「避難勧告」の段階で発令されます。

# 指定避難所及び避難自治会一覧

参考資料

No.	避難予定施設名称	床面積	収容人数	自治会名①	自治会名②	自治会名③	自治会名④	自治会名⑤	自治会名⑥	自治会名⑦	自治会名⑧	自治会名⑨	自治会名⑩	自治会名⑪	倉庫
1	生津小学校校舎・体育館	3,309㎡	1,000名	馬場西	馬場東	上生津西	上生津東	西川原							●
2	穂積北中学校校舎・体育館	5,232㎡	1,580名	下生津	仲東	仁井	西只越	テラスノバ只越	桜町2丁目	東只越					●
3	本田小学校校舎・体育館	3,307㎡	1,000名	小橋	向島	松原	西町	畑中	仲町	東町	大門	本田緑町			●
4	本田コミュニティセンター	553㎡	160名	仲西	本田団地第1	本田団地第2	本田団地第3	本田団地第4	本田団地第5						△
5	穂積小学校校舎・体育館	5,753㎡	1,740名	別府公社住宅	別府北町	別府中町	別府南町	多利町	中原	西畑	上穂積	村中	前所		●
6	市民センター	1,480㎡	440名	本町	別府西町	駅前	テラスノバ穂積								△
7	穂積中学校校舎・体育館	7,402㎡	2,240名	花塚西町	花塚中町	花塚東町	ビレッジハウス穂積	旭化成	橋本	セザール穂積	野田第1	野田第2	アポロタウン	県警アパート	●
8	朝日大学6号館・10周年記念館	8,700㎡	3,900名	庄屋敷	中切	下穂積	新町	柳一色							●
9	牛牧小学校校舎・体育館	4,252㎡	1,280名	下牛牧	宝江	穂南	牛牧第1	牛牧第2	牛牧第3	野田第3	野白新田南	野白新田北			△
10	西小学校校舎・体育館	2,591㎡	780名	座倉	一ツ木	居倉	森	西宿舎	田之上	上唐栗	下唐栗				●
11	中小学校校舎・体育館	2,961㎡	810名	重里	美江寺	十七条	十八条								●
12	南小学校校舎・体育館	3,044㎡	920名	古橋北	古橋南若宮	古橋南新町	菓南宿舎	横屋	中宮	呂久					●
13	菓南中学校校舎・体育館	4,584㎡	1,380名	大月											●
14	菓南公民館	720㎡	210名	新月	宮田										△
15	本田第1保育所	518㎡	150名												
16	ほづみ幼稚園	1,482㎡	440名	井場											
17	本田第2保育所	525㎡	150名												
18	別府保育所	1,591㎡	480名	桜町1丁目											
19	牛牧第1保育所	265㎡	80名												
20	牛牧南部コミュニティセンター	440㎡	130名	下畑											●
21	牛牧第2保育所	683㎡	200名	伯母塚											
22	西保育・教育センター	429㎡	130名												
23	中保育・教育センター	373㎡	110名												
24	南保育・教育センター	535㎡	160名												
25	牛牧北部防災コミュニティセンター	1,104㎡	330名	十九条西	十九条中	十九条東	上牛牧								△
26	水防センター	518㎡	150名	祖父江											△

留意事項

※この一覧表は、平成29年度に実施した「自治会避難所等アンケート」の結果に基づき作成

※「26 牛牧北部防災コミュニティセンター」の床面積は、集会室棟のみ

※「倉庫」欄の「△」は、倉庫はないが施設内又は近隣施設内に防災備蓄品あり

# みずほ市民メール

## みずほ市民メールとは...

防災行政無線の放送内容、気象警報、イベント情報などの瑞穂市からの様々なお知らせをメールまたはLINEで配信しています。

文字情報ですので、正確な情報をいつでもどこでも見ることができます。なお、配信を受け取るには事前の利用者登録が必要です。

### <配信される情報>

防災情報

地震・気象  
情報

地域安全  
情報

行方不明者  
情報

健康情報

イベント  
情報

その他

※防災行政無線で放送する内容はすべて配信しています

※上記のうち、「防災情報」を除き必要な情報を選択できます。

## メールの登録方法



[t-mizuho@sg-p.jp](mailto:t-mizuho@sg-p.jp) へ空メールを送信

- ・これ以降は手順説明に従って操作してください
- ・@sg-p.jpからのメールが届くようにしてください

↓ QRコードからも登録できます ↓



(スマートフォン用)




(カラー用)

## LINEの登録方法



『瑞穂市公式アカウント』を友だち登録

- ・友だち登録は右のプロフィール画像が目印です 
- ・これ以降は手順説明に従って操作してください



↓ QRコードからも登録できます ↓



ぜひこの機会にご登録をお願いします

詳しい登録方法は瑞穂市ホームページをご覧ください

<https://www.city.mizuho.lg.jp/9332.htm>

みずほ市民メール

検索

※利用者登録は無料です

(通信料は利用者のご負担となります)

知っていますか？

雨量や川の水位をリアルタイムで発信中 /



# 岐阜県 川の防災情報

川の防災情報のご利用は  
スマートフォンやパソコンで

いざという時のために  
ホーム画面に追加しておこう！



岐阜県 川の防災情報 検索

または  
QRコードで

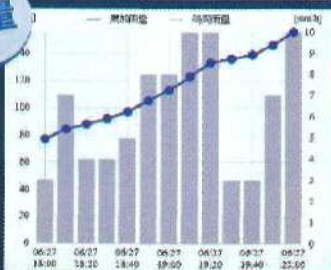


(スマートフォン用)

<https://www.kasen.pref.gifu.lg.jp/sp/>

## 川の防災情報で知りたい場所の 雨量や水位をチェックし、 的確な避難行動につなげよう！

雨量



降り始めからの雨量や10分毎の雨量など観測点の雨量状況がチェックできます。

カメラ



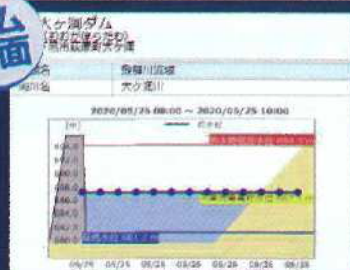
河川の水位状況が画像で確認できるので、自宅で見況がチェックできます。

水位

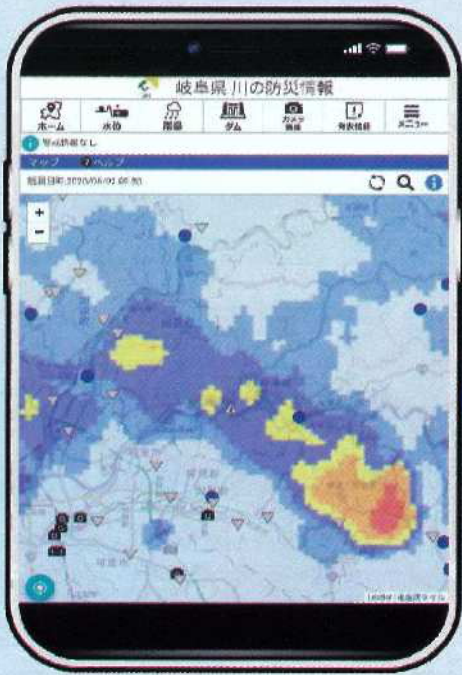


水位が10分毎にどれだけ増加傾向にあるのか状況がチェックできます。

ダム画面



ダムの貯水位、貯水率などあらゆるダムの状況がチェックできます。



### ぎふ川と道のアラームメール を提供しています!!

ご希望地域の大雨、洪水、道路規制情報をすぐあなたの携帯電話へ自動送信します。

登録方法

右記QRコードを読み取り、手順に従って登録してください。



# 令和3年5月20日から

警戒レベル

4

# ひなんしじ 避難指示で必ず避難

# ひなんかんこく 避難勧告は廃止です

警戒レベル	新たな避難情報等		これまでの避難情報等
5	 災害発生 又は切迫	きんきゅうあんぜんかくほ <b>緊急安全確保</b> ※1	<b>災害発生情報</b> (発生を確認したときに発令)
~~~~<警戒レベル4までに必ず避難！>~~~~			
4	 災害の おそれ高い	ひなんしじ <b>避難指示</b> ※2	・避難指示(緊急) ・避難勧告
3	 災害の おそれあり	こうれいしゃとうひなん <b>高齢者等避難</b> ※3	<b>避難準備・ 高齢者等避難開始</b>
2	 気象状況悪化	大雨・洪水・高潮注意報 (気象庁)	大雨・洪水・高潮注意報 (気象庁)
1	 今後気象状況 悪化のおそれ	早期注意情報 (気象庁)	早期注意情報 (気象庁)

※1 市町村が災害の状況を確実に把握できるものではない等の理由から、警戒レベル5は必ず発令される情報ではありません。

※2 避難指示は、これまでの避難勧告のタイミングで発令されることになります。

※3 警戒レベル3は、高齢者等以外の人も必要に応じ普段の行動を見合わせ始めたり、避難の準備をしたり、危険を感じたら自主的に避難するタイミングです。

警戒レベル5は、  
すでに安全な避難ができず  
命が危険な状況です。  
**警戒レベル5緊急安全確保の  
発令を待ってはいけません！**

**避難勧告は廃止されます。**  
これからは、  
**警戒レベル4避難指示で  
危険な場所から全員避難  
しましょう。**

避難に時間のかかる  
**高齢者や障害のある人は、  
警戒レベル3高齢者等避難で  
危険な場所から避難  
しましょう。**

内閣府(防災担当)・消防庁

# 瑞穂市公共下水道の自治会説明会等について

令和3年8月18日

## 1 下水道事業計画区域（別紙参照）自治会を対象とした説明会

### （1）対象自治会

本田団地第一自治会、本田団地第二自治会、本田団地第三自治会、本田団地第四自治会、本田団地第五自治会、上牛牧自治会のJR東海道本線より以南地域、下牛牧自治会、下畑自治会、牛牧第一自治会、牛牧第二自治会、牛牧第三自治会

### （2）説明内容

下水道事業の進捗状況、受益者負担金、排水設備工事費、下水道使用料等について

## 2 下水道事業計画区域外自治会を対象とした説明会（希望自治会）

### （1）上記自治会を除く自治会

### （2）説明内容

下水道事業の現状、受益者負担金、排水設備工事費、下水道使用料等について

## 3 受益者負担金及び受益者分担金について

令和3年度中に概ねの目安の金額をお示しします。

目安の金額については、本年度の市上下水道事業審議会で識見者や公募委員のご意見を参考とします。

現在、審議会の公募委員を8月31日（火）まで募集していますので、関心のある方は応募をお願いいたします。

### 【受益者負担金及び受益者分担金】

受益者負担金は市街化区域に、受益者分担金は市街化区域外に土地をお持ちの方に、下水道が使えるようになったときに、一度だけご負担いただく費用です。

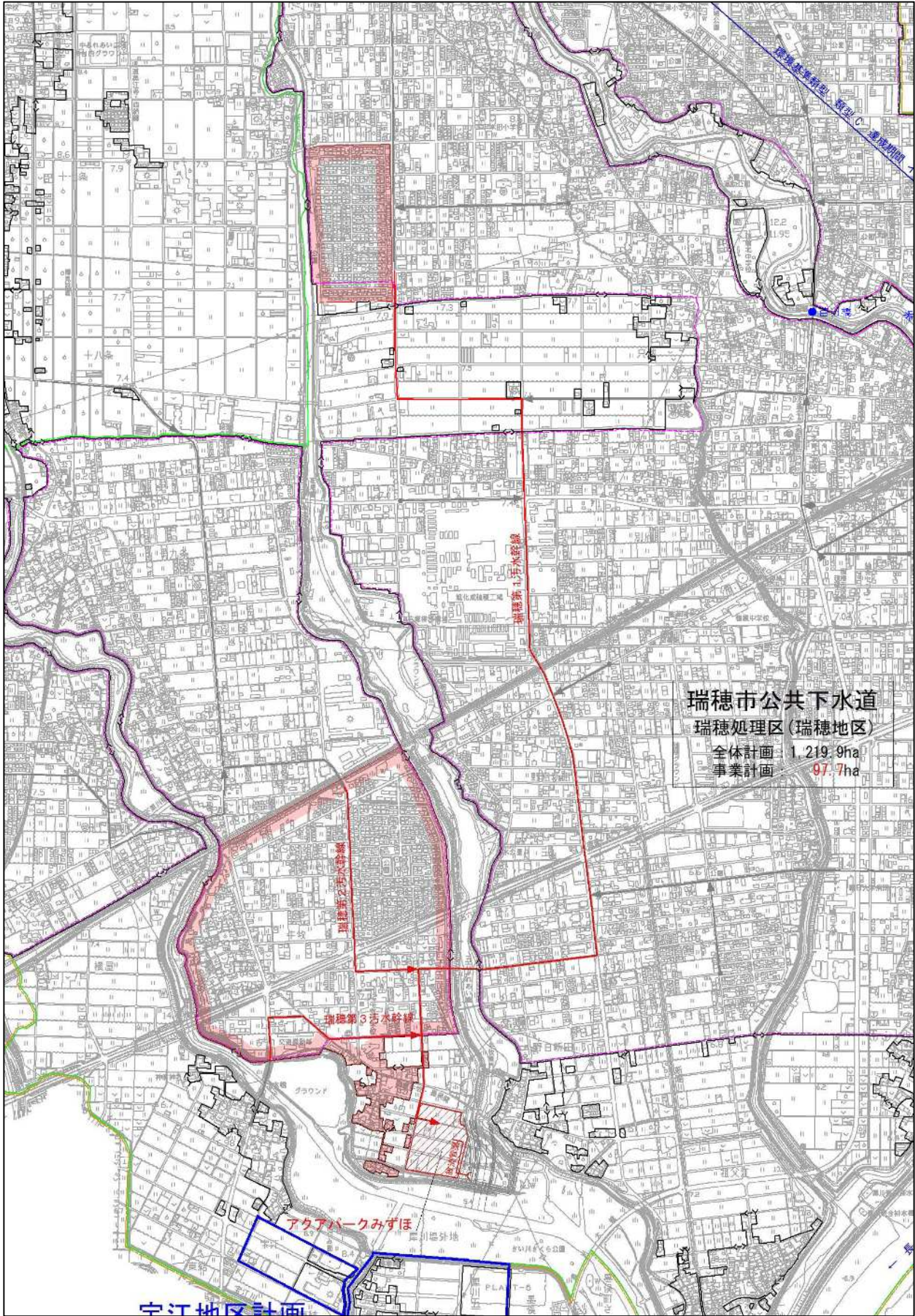
下水道が使えるようになると、環境が改善されたり、利便性が向上することで土地の価値が上がることから、下水道建設費の一部を原則土地の所有者にご負担いただく制度です。

下水道課

☎058-327-2114

✉gesui@city.mizuho.lg.jp

瑞穂市公共下水道第1期事業計画区域図



# 瑞穂市の下水道

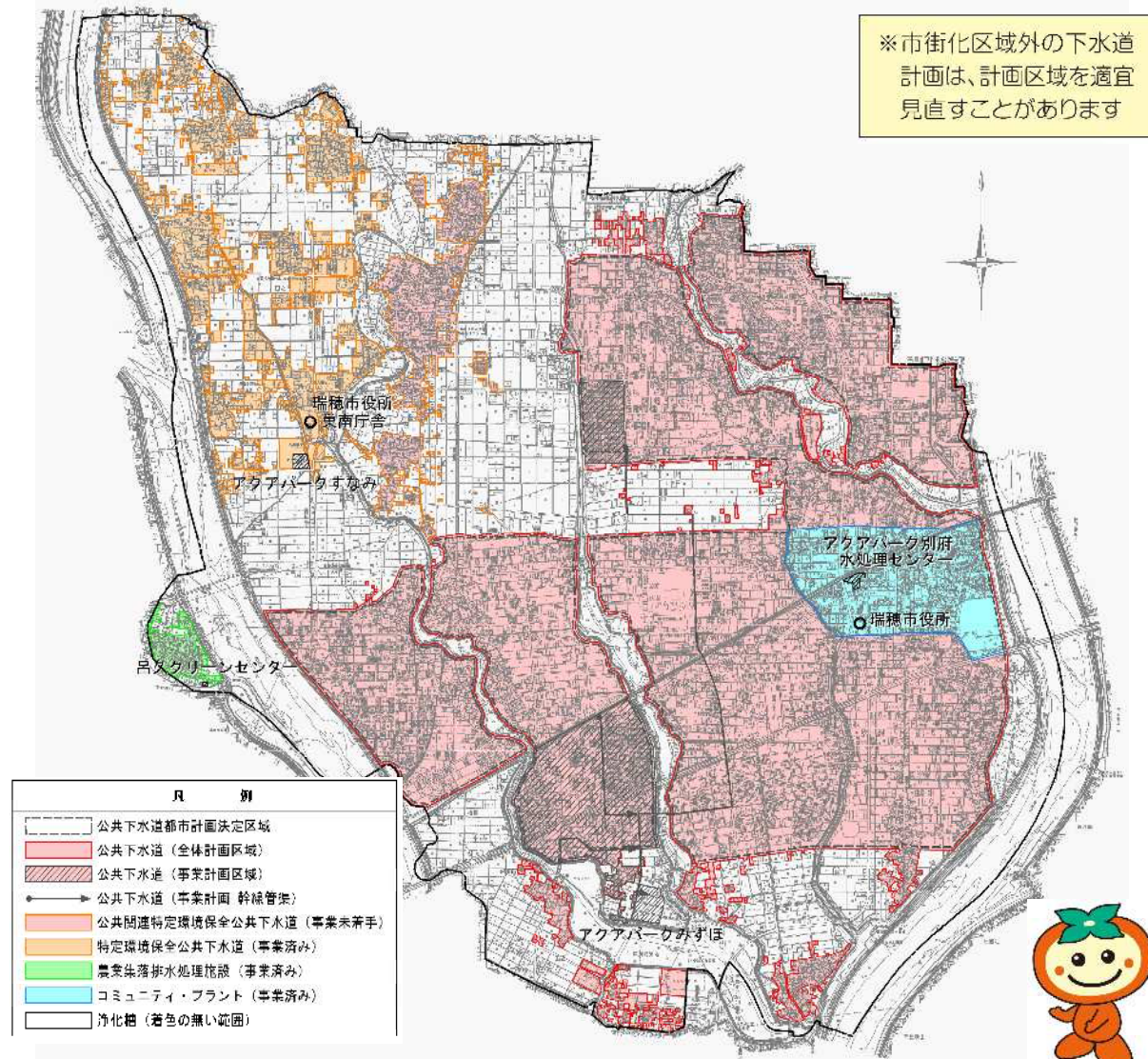
2nd  
NO.3

～未来に届けたい 瑞穂のまちを潤す豊かな水環境を～

今月号は、瑞穂市の下水道計画（污水）についてお知らせします。

下図は、瑞穂市污水处理施設整備構想図です。市街化区域と市街化区域に隣接する区域を「公共下水道（瑞穂処理区）」として整備していきます。色が付いていない地域は浄化槽の計画地域です。現在、下水道が使える地域は西処理区の特定環境保全公共下水道、呂久処理区の農業集落排水処理施設、別府処理区のコミュニティ・プラントになります。

## 瑞穂市污水处理施設整備構想図



### 【第1期事業計画】

JR東海道本線より南の牛牧地区と本田団地（※黒色斜線の区域）を第1期の事業計画区域として、令和2年4月に事業着手しました。この区域について、令和8年度中の供用開始を目指し、令和4年度から工事着手する予定をしています。その後、順次、事業計画区域を拡大し下水道整備を進めていきます。

### 【事業計画区域の説明会】

今後、事業計画区域を対象として、「下水道整備の説明会」を開催していきますので、この区域にお住いのかたがたには、改めてお知らせいたします。

●問い合わせ 下水道課（東南庁舎） ☎327-2114



# 第33回全国健康福祉祭「ねんりんピック岐阜2021」

## について

### 1 目的

60歳以上の方を中心として、あらゆる世代の人たちが楽しみ、交流を深めることを目的とする。

### 2 主催等

- ・主催：厚生労働省、岐阜県、一般財団法人長寿社会開発センター  
岐阜県内全市町村
- ・共催：スポーツ庁

### 3 瑞穂市開催競技・場所・日時

#### <ソフトテニス交流大会>

- ・会場：瑞穂市生津スポーツ広場  
瑞穂市立穂積北中学校（10月31日のみ）  
西公園庭球場（大垣市）
- ・日時：令和3年10月31日（日）午前7時50分～午後4時（予定）  
令和3年11月1日（月）午前7時40分～午後5時（予定）

#### <いきいきオレンジビクス体操>

- ・会場：瑞穂市民センター
- ・日時：令和3年10月31日（日）午前10時30分～午前11時30分  
午後1時30分～午後2時30分

### 4 内容

#### ・ソフトテニス（交流大会）

全国都道府県・政令指定都市から60チームが参加。1チームあたり男子ダブルス・女子ダブルス・混合ダブルスの3組で試合をおこない、各組勝利数が多いチームが勝利します。1日目はブロック別リーグ戦、2日目はブロック順位別の決勝トーナメントを実施し、優勝チームを決定します。

#### ・いきいきオレンジビクス体操（ふれあいレク大会）

子どもから高齢者まで誰もがレクリエーションに触れることができるふれあいレク大会として実施。ボールや椅子を使いながら楽しく体操をおこない、ADLの向上に努めます。現在参加者を募集しています。

#### ・その他

瑞穂市特産品のバザーを実施する予定です。

## 5 参加者等

<ソフトテニス交流大会>

- ・参加団体：全国都道府県・政令指定都市  
(60チーム・400名程度参加予定)
- ・来場見込数：2日間延べ約800人(競技役員・スタッフを含む)

<いきいきオレンジビクス体操>

- ・参加見込数：約100人

## 6 依頼事項

- ・来場車両による交通量の増大及び信号交差点付近での渋滞等が予想されます。また、ソフトテニス交流大会の参加者が午前7時頃から来場するため、騒音の発生が見込まれます。会場付近の自治会におかれましてはご迷惑をお掛けしますが、よろしく願いいたします。
- ・会場周辺道路への路上駐車については、過去大会の傾向から一般来場者が少ないと予想されるため、ほぼないものと思われます。
- ・新型コロナウイルス感染症拡大防止のため、期間中は24時間体制で警備による関係者以外の施設内への立ち入りを制限させていただき予定です。散歩等による会場の通行はご遠慮いただきますようお願いいたします。
- ・チラシを作成し、下生津、仲東、仁井自治会には、広報みずほ10月号に折り込み配布するほか、大会直前に生津スポーツ広場に隣接するアパート・住居へポスティングする予定です。

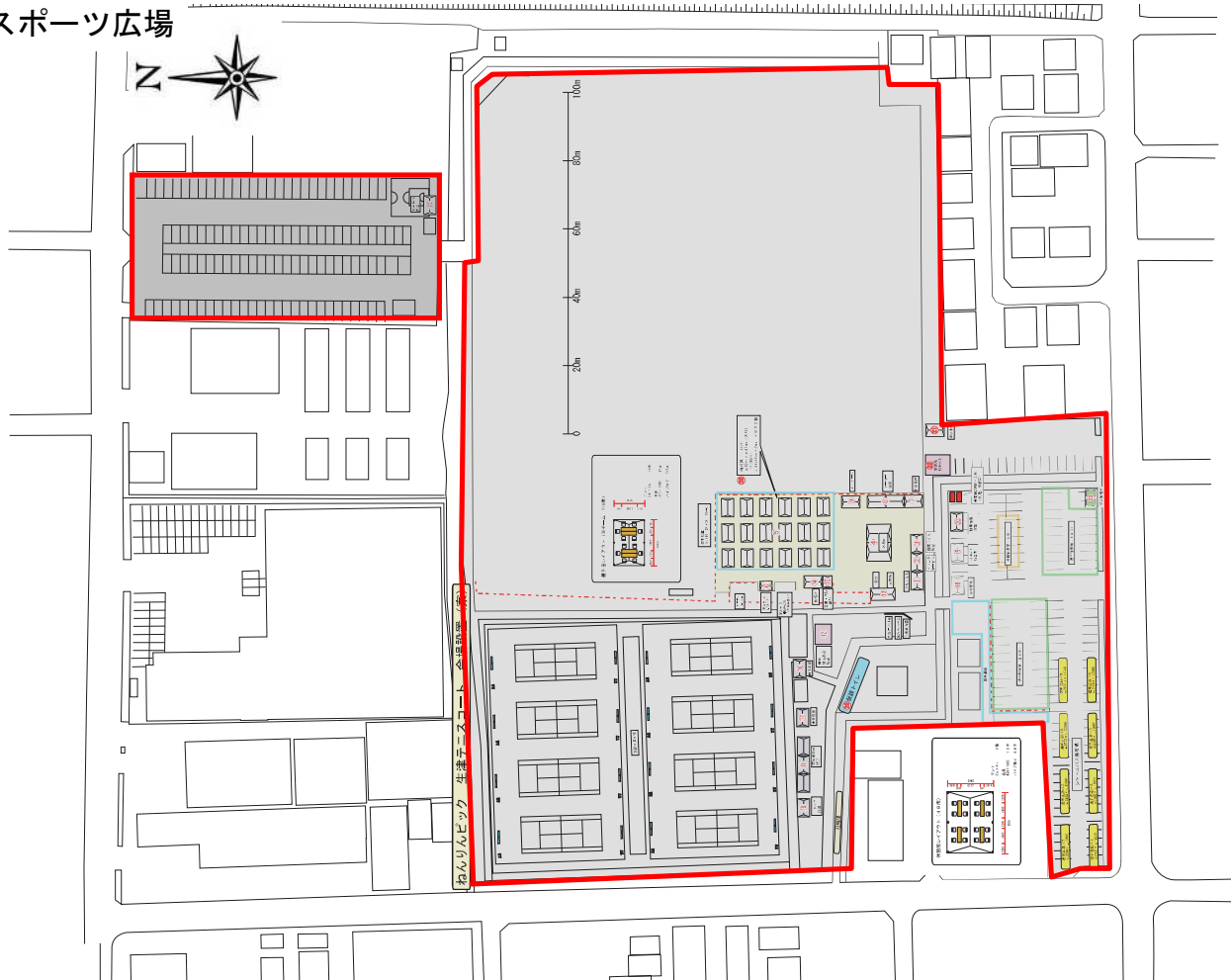
## 7 その他

- ・自治会長理事の式典参加並びに、会場地の自治会長及び住民への大会の観客動員は行いません。
- ・新型コロナウイルス感染症拡大防止のため、参加者及び来場者には、受付で住所・氏名・健康状態の確認と検温を実施し、高熱など感染の疑いがある方の入場を制限します。
- ・今後の感染状況によっては、無観客での開催又は大会が中止になる可能性があります。

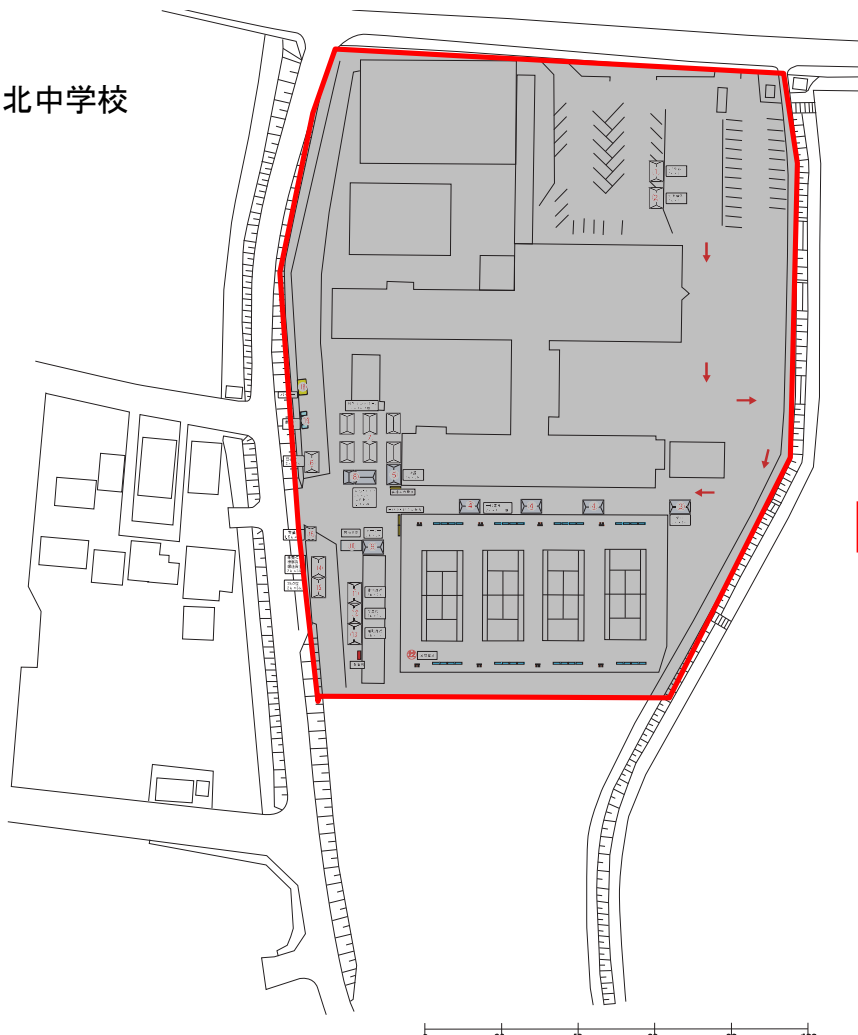
所属	ねんりんピック岐阜2021瑞穂市実行委員会事務局 (健康福祉部地域福祉高齢課・教育委員会生涯学習課)		
事務局長	平塚	事務局次長	廣瀬(進)
係長	佐藤・廣瀬(常)	担当	住・渡邊・望月・金武
住所	〒501-0222 瑞穂市別府 1283 瑞穂市総合センター内		
電話	058-327-4126	FAX	058-327-4143
URL	<a href="https://www.city.mizuho.lg.jp/9587.htm">https://www.city.mizuho.lg.jp/9587.htm</a>		
E-Mail	nenrin2021@city.mizuho.lg.jp		

# ねんりんピック岐阜2021ソフトテニス交流大会会場図

生津スポーツ広場



穂積北中学校



夜間立入禁止区域